



# Inauguration Maison de l'Eau

Site des barrages de Renaison

DOSSIER DE PRESSE





## LES ACTEURS DU PROJET



**Financement du projet**



**Architecture**



**L'OMNIBUS**

**Scénographe**



**Contenus & Graphismes**

**Vincent Poillet  
Photographe  
Photographe**



NAISSANCE DE LA MAISON DE L'EAU	4
PROJET ARCHITECTURAL	6
CONCEPTION DE L'EXPOSITION	8
LES MODULES D'EXPOSITION	11
SALLE DE PROJECTION	12
SENSIBILISER LE PUBLIC, NOTRE MISSION	14

# NAISSANCE DE LA MAISON DE L'EAU

A travers sa mission de gestion du cycle de l'eau, Roannaise de l'Eau assure quotidiennement la préservation de l'eau et s'engage à sensibiliser ses publics pour une économie et une utilisation plus respectueuse de la ressource.

Située au cœur des barrages à Renaison, la Maison de l'eau est un outil de sensibilisation créé et géré par Roannaise de l'Eau, à destination du grand public et des scolaires.



A l'origine, le bâtiment dans lequel se trouve la Maison de l'eau était un local technique. Construit en 1891, en même temps que le barrage du Chartrain, cet ouvrage était le point de départ de la distribution de l'eau vers Roanne.

L'eau était ensuite acheminée par la conduite libre, canalisation en partie aérienne dont on peut encore apercevoir les ouvrages le long de la route départementale 47.

En 1993, à l'occasion d'importants travaux, une nouvelle galerie est réalisée dans le barrage du Chartrain et l'ancien local technique est désaffecté.

En 2006, Roannaise de l'Eau décide de mettre en avant l'ouvrage tout en sensibilisant le public sur la ressource en eau : la Maison de l'eau est alors créée.

**En 2018, Sous l'impulsion de son président, Daniel FRECHET, et de ses élus, Roannaise de l'eau décide d'étendre et de rénover l'espace d'exposition de la Maison de l'eau.** Celle-ci est destinée à sensibiliser le public sur les valeurs environnementales et à communiquer la valeur universelle de l'eau. Afin d'améliorer la qualité d'accueil des publics il est confié à l'agence ALL Luc LEFEVRE et Nancy Dutel, architectes, la rénovation du bâtiment et une extension qui doit accueillir une salle de projection. L'espace d'exposition a été conçu et réalisé par le scénographe L'Omnibus, en partenariat avec le service communication de Roannaise de l'Eau.

**Aujourd'hui, la Maison de l'eau ouvre ses portes avec un parcours ludique et interactif autour de l'eau !**





Avant travaux



Après travaux

La Maison de l'Eau accueille les groupes (10 personnes minimum),  
sur réservation uniquement.

Réservation : **[contact@roannaise-de-leau.fr](mailto:contact@roannaise-de-leau.fr)**  
Visite gratuite - Pass sanitaire obligatoire.

Ouverture à l'été 2022 : 7/7j pour des visites en autonomie.



# PROJET ARCHITECTURAL

## Le projet expliqué par l'Agence ALL

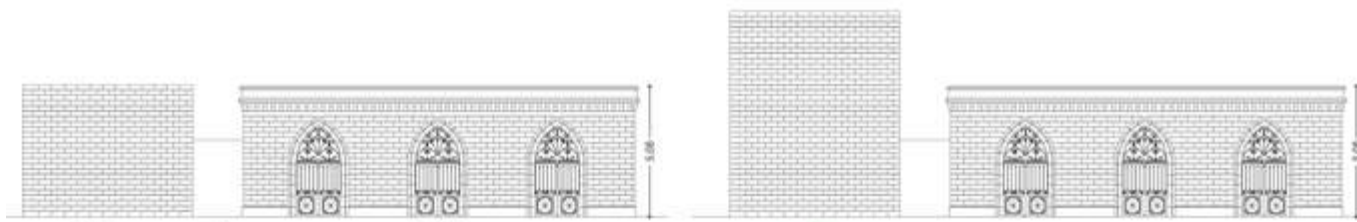


" La salle de projection est un cube en acier corten et béton conçu comme un signal intégré à la nature environnante. Un dialogue s'établit avec le bâtiment existant, le magnifique barrage, la nature omniprésente, l'écoulement de l'eau. La volumétrie a été proportionnée en harmonie avec l'ancienne station de pompage qui accueille la salle d'exposition.

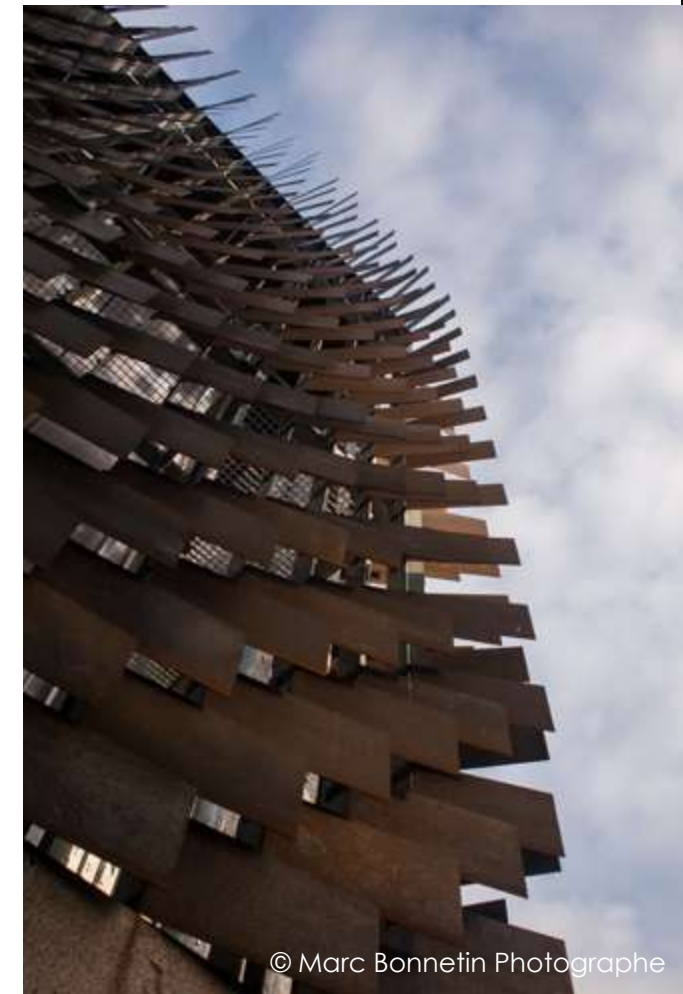
Celle-ci a été rénovée. Son architecture et ses matériaux d'origines ont été conservés et revalorisés.

L'acier corten qui revêt la façade du nouvel espace était préexistant sur le site. Il a déjà été utilisé pour l'architecture de l'usine de traitement des eaux. L'appareillage de façade découpé en grande plaques de différentes dimensions reprend et prolonge le rythme des pierres existantes de l'ancien local des pompes.

Cette matière évolue dans le temps en fonction des saisons, de la pluie, du soleil. Sa teinte évoluera vers les bruns et les orangés. Des ventelles plus ou moins inclinées ouvrent l'angle nord-est et laissent pénétrer la lumière pour illuminer la salle. Les mouvements d'inclinaisons de ces plaquettes peuvent laisser penser au mouvement du vent dans les feuillages des arbres environnants.



Concept architectural : créer un signal, reprendre la géométrie des appareillages de pierres



© Marc Bonnetin Photographe

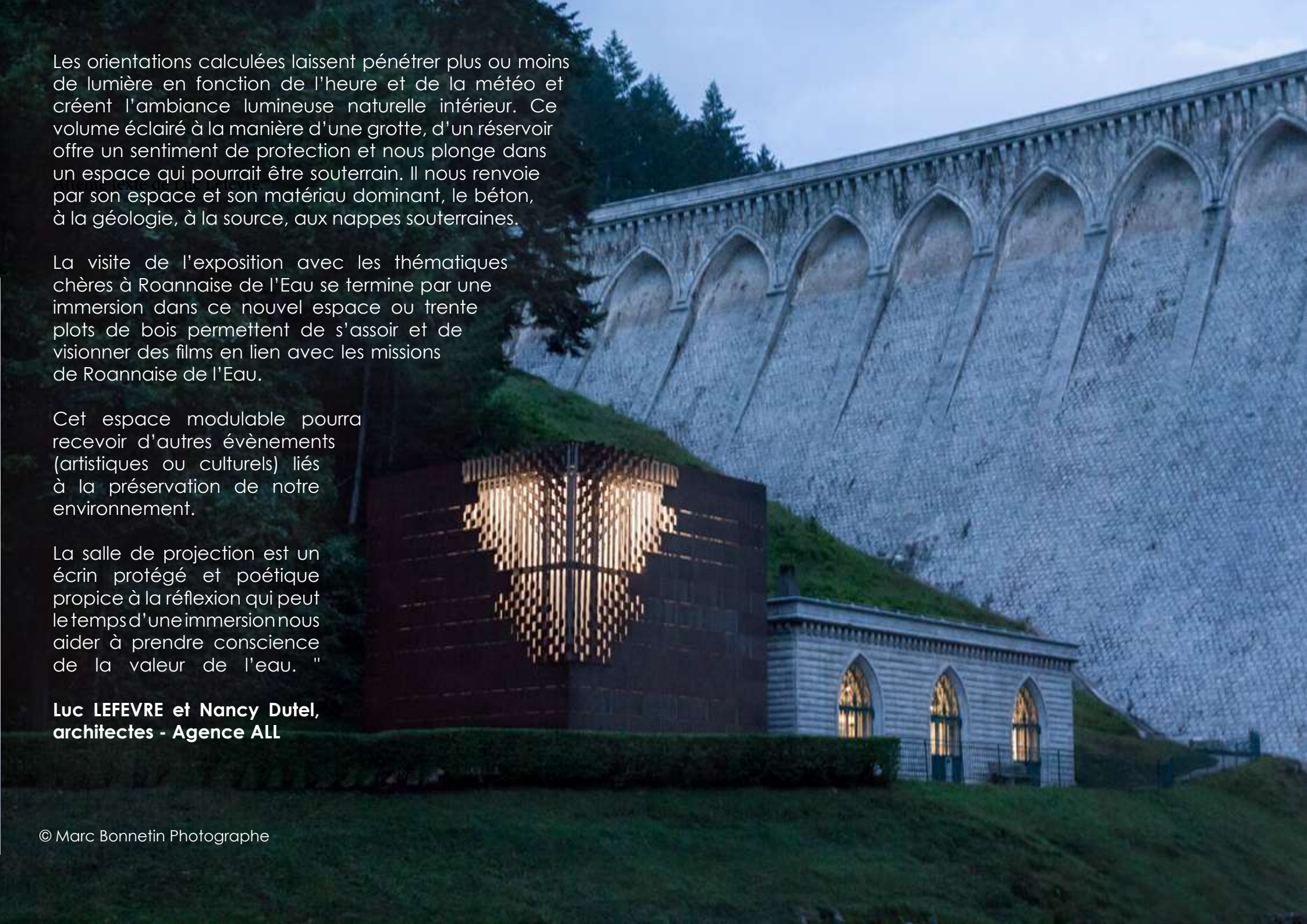
Les orientations calculées laissent pénétrer plus ou moins de lumière en fonction de l'heure et de la météo et créent l'ambiance lumineuse naturelle intérieur. Ce volume éclairé à la manière d'une grotte, d'un réservoir offre un sentiment de protection et nous plonge dans un espace qui pourrait être souterrain. Il nous renvoie par son espace et son matériau dominant, le béton, à la géologie, à la source, aux nappes souterraines.

La visite de l'exposition avec les thématiques chères à Roannaise de l'Eau se termine par une immersion dans ce nouvel espace où trente plots de bois permettent de s'asseoir et de visionner des films en lien avec les missions de Roannaise de l'Eau.

Cet espace modulable pourra recevoir d'autres événements (artistiques ou culturels) liés à la préservation de notre environnement.

La salle de projection est un écrin protégé et poétique propice à la réflexion qui peut le temps d'une immersion nous aider à prendre conscience de la valeur de l'eau. "

**Luc LEFEVRE et Nancy Dutel,  
architectes - Agence ALL**





# CONCEPTION DE L'EXPOSITION

## Scénographie expliquée par L'Omnibus



« Le projet s'adresse principalement à un public familial et scolaire. Il fallait donc de l'interactivité, des couleurs, autour de messages simples sur la consommation de l'eau ou la protection de cette ressource... »

Puisque le projet devait prendre place dans l'ancienne salle des vannes du plus ancien des deux barrages, nous avons esquissé les premiers croquis autour du motif du tuyau et du volant – ces deux dispositifs simples qui permettent de contrôler les déplacements du précieux liquide. La mécanique de ces objets était un stimulant point de départ, dont chaque module s'inspirera, ainsi que les graphismes en général. Chaque module aborde un thème différent : histoire des lieux, usages de l'eau, gestes utiles... Chacun d'entre eux propose une information à découvrir à travers des textes et des graphismes, et une manipulation associée.

Pour fluidifier les visites et notamment celles des groupes scolaires, il ne fallait pas favoriser un sens de visite, mais au contraire la rendre la plus libre possible. Aussi, pour aborder chaque thématique, nous avons imaginé le principe d'une tablette de contrôle, qui guide le visiteur de module en module. La tablette fonctionne un peu à rebours de son équivalent numérique, puisque qu'elle est entièrement mécanique : molettes, métal... Avec cette tablette, de petits groupes se constituent, et parcourent l'exposition à leur gré. »



**Samuel Keller et Michael Zeidler, scénographes chez l'Omnibus**

Module



Information à découvrir



Manipulation associée



# 7 LES USAGES DE L'EAU

## CONSUMPTIONS DE L'EAU

Le français moyen consomme 120 litres d'eau par jour et par personne. Ce chiffre est en moyenne de 100 litres par jour et par personne dans les pays développés et de 20 litres par jour et par personne dans les pays en développement.

« Un minimum vital de 20 litres d'eau par jour et par personne est nécessaire pour répondre aux besoins fondamentaux d'hygiène et d'hygiène personnelle... »



## L'EAU VIRTUELLE

L'eau virtuelle, ou l'empreinte eau, est la quantité d'eau nécessaire pour produire un produit ou un service.



« Consommer un kilogramme de bœuf, c'est facile, dans les faits, consommer le mille de litres qui l'a fait pour faire pousser cette viande... »

## LA PLANÈTE BLEUE

Sur les 2,8 milliards de personnes, 75% vivent dans des zones arides ou semi-arides.



75% de la population mondiale vit dans des zones arides ou semi-arides.

75% de la population mondiale vit dans des zones arides ou semi-arides.

## DE SOURCE LOCALE

Le français moyen consomme 120 litres d'eau par jour et par personne. Ce chiffre est en moyenne de 100 litres par jour et par personne dans les pays développés et de 20 litres par jour et par personne dans les pays en développement.

Interactive table with water footprint cards for various items like beef, chicken, and vegetables.

Water cycle diagram showing evaporation, condensation, precipitation, and runoff.

Interactive display with a screen and a control panel.





**LA MAISON DE  
l'eau**

**PARCOURS INTERACTIF**  
Espace de découvertes sur l'eau,  
ses cycles, ses utilisations par l'homme,  
son traitement et sa préservation.

- Prends une  
tablette de contrôle
- Suis les  
canalisations
- Découvre et  
manipule
- Réponds  
aux questions
- Vérifie  
les réponses



## Photographies

Les modules d'exposition sont espacés par des photos en grand format représentant des éléments phares du site des barrages : les galeries des barrages du Rouchain et du Chartrain, les canalisations de l'usine ou encore le déversoir d'orage du barrage du Chartrain. Réalisées par la photographe Vincent POILLET, ces photos en noir et blanc apportent un caractère d'exception aux lieux photographiés, inaccessibles au grand public.



# LES MODULES D'EXPOSITION

La visite se déroule en 8 étapes avec comme lignes directrices : le cycle de l'eau, sa présence dans notre quotidien et ses usages.

1

**Module**

## Un peu d'histoire

Découvrez l'historique du site des barrages et de la Maison de l'Eau.

2

**Module**

## Le voyage de l'eau

Cet atelier apporte un zoom sur les cycles de l'eau : le cycle naturel et le cycle domestique.

3

**Module**

## Les petits gestes

Apprenez les gestes à adopter au quotidien pour protéger l'eau et l'environnement.

4

**Module**

## L'eau dans le corps

L'eau est présente dans le corps humain ! Découvrez la relation entre l'eau et le corps.

5

**Module**

## L'eau de pluie

Ce module présente la gestion de l'eau de pluie en ville : pour une ville perméable.

6

**Module**

## La rivière

Une information pour mieux comprendre le fonctionnement de la rivière et sa biodiversité.

7

**Module**

## Les usages de l'eau

Cette étape de la visite présente quelques chiffres illustrant l'importance de l'eau dans notre quotidien.

8

**Module**

## De source sûre !

Pour bien comprendre la qualité de l'eau, ce module présente les normes et critères de potabilité de l'eau ainsi que sa provenance.

# LA SALLE DE PROJECTION

Les travaux initiés en 2018 ont permis à la fois de rénover l'espace d'exposition mais aussi d'agrandir la Maison de l'eau pour créer une salle de projection vidéo.

Cet espace prévoit 30 places pour permettre aux visiteurs de découvrir différentes vidéos et court-métrages autour de l'eau :

- une vidéo pédagogique présente le fonctionnement de l'usine d'eau potable (durée environ 12 minutes).
- la série drôle et décalée "**Méli-mélo, démêlons les fils de l'eau**" aborde de façon humoristique le thème très sérieux de l'eau : le goût de l'eau du robinet, le prix de l'eau, le changement climatique, le tout à l'égout, etc.). Chaque court-métrage dure environ 3 minutes. Cette web-série a été réalisée par le GRAIE avec les acteurs Jacques Chambon et Franck Pitiot (également connus pour leurs rôles dans *Kaamelott : Perseval et Merlin*).

Illustrations Méli-mélo :



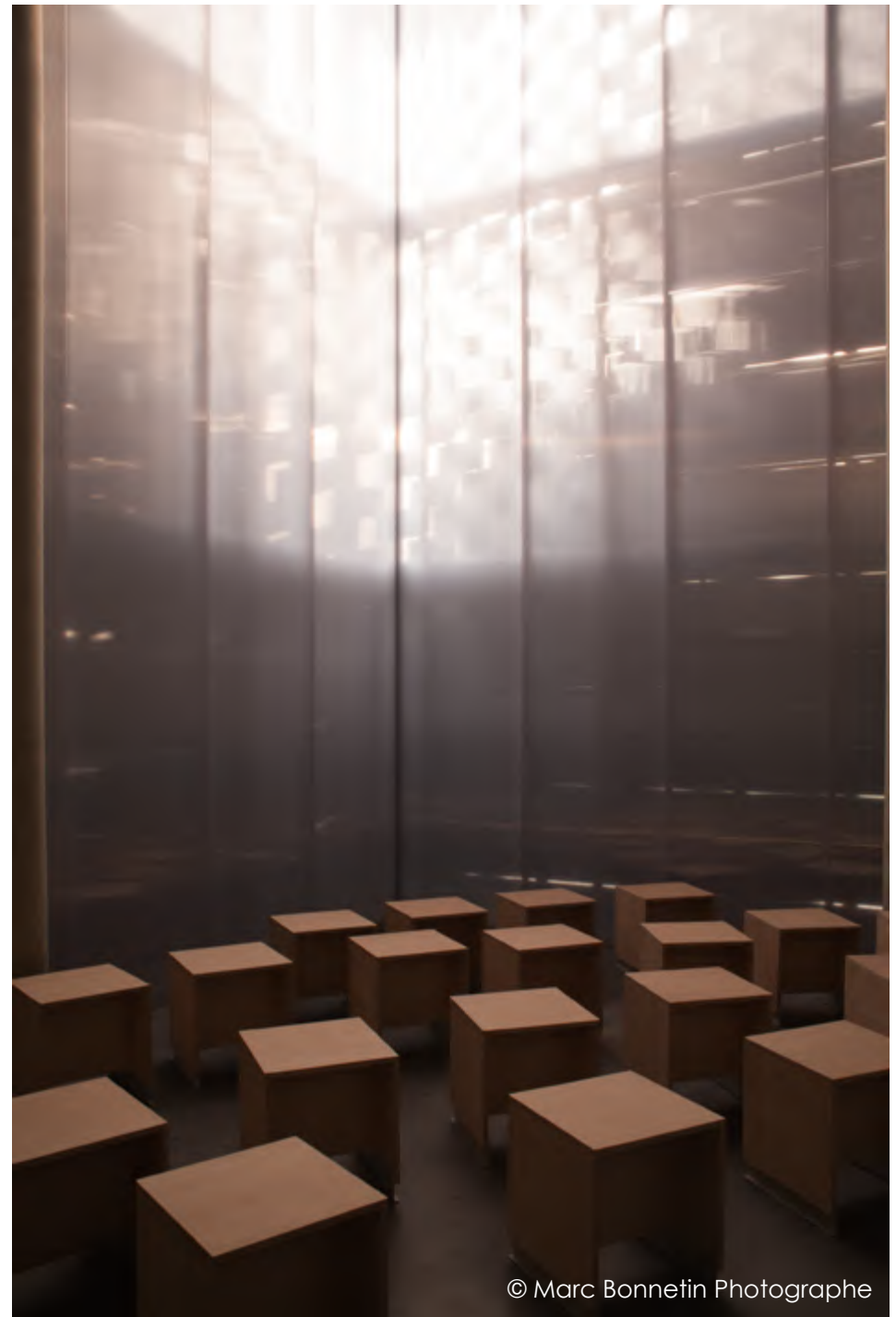




La salle de projection, de l'intérieur



Les acteurs Franck Pifiot et Jacques Chambon dans Méli-mélo



© Marc Bonnetin Photographe

# SENSIBILISER LE PUBLIC, NOTRE MISSION

Roannaise de l'Eau maîtrise l'ensemble des compétences liées à l'eau : du captage de l'eau au traitement et distribution de l'eau potable en passant par l'assainissement (collectif et non-collectif) jusqu'à la préservation des rivières. Nous marquons notre engagement pour une gestion cohérente de l'eau et pour la préservation de la ressource. Notre mission de sensibilisation du public ne s'arrête pas à la Maison de l'eau. De nombreuses actions sont proposées pour atteindre un large de public.

## Visites scolaires autour des rivières

Dans le cadre du Contrat Territorial Rhins Rhodon Trambouzan, piloté par Roannaise de l'Eau, des visites sont proposées aux élèves de primaire (cycle 3) de 48 communes concernées par le Contrat, afin de leur faire découvrir la rivière, ses richesses et sa biodiversité. Les animations se décomposent en deux demi-journées : une séance en classe et une séance sur les bords d'un cours d'eau à proximité de l'école concernée.

Pour cela, Roannaise de l'Eau s'appuie sur des acteurs de l'Education à l'Environnement et au Développement Durable : les Fédérations de Pêche et de la Protection des Milieux aquatiques de la Loire et du Rhône, ainsi que la Fédération des Chasseurs du Rhône. Le coût de ces animations (hors transport) sera entièrement pris en charge par Roannaise de l'Eau, avec la participation financière de l'Agence de l'Eau Loire Bretagne. Inscriptions : [flppma@federationpeche42.fr](mailto:flppma@federationpeche42.fr)

## PROJET A VENIR : marquage des égouts en roannais

Roannaise de l'Eau et les Conseil Municipaux Enfants du Roannais collaborent pour une nouvelle mission de sensibilisation du grand public : réaliser des marquages au sol, près des bouches d'égouts, afin d'interpeller les passants sur le trajet des déchets jetés dans les avaloirs. Deux inscriptions seront bientôt visibles en roannais : "*La rivière commence ici - ne rien jeter*" et "*La Loire commence ici - protégez-là*".



**Ces actions de sensibilisation sont réalisées grâce au soutien financier de l'Agence de l'Eau Loire Bretagne.**

Financé  
par





# Jeu de piste à Roanne "Promenade sous la pluie"

Un jeu de piste interactif "Promenade sous la pluie" a été créé par les services de Roannaise de l'Eau via l'application Baludik. Durant cette promenade, accompagnez Margaux et son grand-père à la découverte de l'eau de pluie et de sa gestion à travers les rues de Roanne. Compter entre 1h30 et 2h00 de balade à effectuer seul, entre amis ou en famille (départ : bords de Loire à Roanne). Application et jeu gratuits, à télécharger sur Google Play ou Appstore.



**Roannaise de l'eau**  
SYNDICAT DU CYCLE DE L'EAU

**BALUDI-K**

**NOUVEAU !** Embarquez dans un jeu de piste numérique...

**Partez à l'aventure pour une découverte ludique et interactive autour de l'eau !**

Pour découvrir les parcours Baludik, téléchargez l'application gratuitement !

Financé par  
RÉPUBLIQUE FRANÇAISE  
Département de la Loire  
Région Auvergne-Rhône-Alpes

DISPONIBLE SUR  
Google Play

Téléchargez dans  
l'App Store

**Roannaise de l'eau**  
SYNDICAT DU CYCLE DE L'EAU  
L'eau, notre métier



**BALUDI-K**

**Suivez les indices**

**Accomplissez les missions**

**Allez au bout de votre aventure !**

**Comment jouer ?**

- 1 Téléchargez gratuitement l'application Baludik, disponible sur Android et iOS.
- 2 Scannez le QR code ci-contre ou recherchez le parcours dans l'application.
- 3 Rendez-vous à la passerelle du bord de Loire pour débiter votre aventure !

Roannaise de l'eau  
98 rue Jean Jaurès, 42300 Roanne

04 77 68 54 31 · www.roannaise-de-leau.fr

**Roannaise de l'eau**  
SYNDICAT DU CYCLE DE L'EAU  
L'eau, notre métier



## **CONTACT PRESSE**

**Maud PACAUD**

**04 77 68 97 39**

**[mpacaud@roannaise-de-leau.fr](mailto:mpacaud@roannaise-de-leau.fr)**

**[www.roannaise-de-leau.fr](http://www.roannaise-de-leau.fr)**